

CBS

Colegio Bautista Shalom



Expresión Artística 2

Artes Visuales 2

Segundo Básico

Primer Bimestre

Contenidos

DISEÑO DE CARTEL

- ✓ ANTECEDENTES DEL CARTEL.
- ✓ DEFINICIÓN DEL CARTEL.
- ✓ TIPOS DE CARTEL.
 - CARTEL INFORMATIVO.
 - CARTEL FORMATIVO.
- ✓ CARACTERÍSTICAS DEL CARTEL.
- ✓ ESTRATEGIAS PARA EL DISEÑO DE UN BUEN CARTEL.

TÉCNICAS PICTÓRICAS

- ✓ TÉCNICA DEL CRAYON PASTEL SECO.
- ✓ USO DEL PINCEL.
 - PINCEL.
 - PARTES DE UN PINCEL.
 - TIPOS DE PELO EN PINCELES NATURALES.
 - PINCEL SINTÉTICO.
 - FORMAS DE LOS PINCELES.
- ✓ TECNICAS CON PINCEL.
 - ACUARELA.
 - TÉCNICA AL TEMPLE.
 - TÉCNICA AL OLEO.
 - PINTURA POR CAPAS.

NOTA: avanzando con tu aprendizaje, encontrarás ejercicios a resolver. Sigue las instrucciones de tu catedrático(a).

DISEÑO DE CARTEL

ANTECEDENTES DEL CARTEL

Un cartel (también llamado *poster* o *affiche*) es una pieza gráfica que combina imagen y texto para comunicar un mensaje de forma rápida, clara y llamativa. Un buen cartel atrae, explica y mueve a la acción (comprar, asistir, cuidar, participar, recordar, reflexionar...). En una frase: un cartel es un mensaje visual de alto impacto pensado para leerse en segundos.

Idea clave: Un cartel no lo ve un lector paciente; lo ve alguien que pasa. Por eso debe ser simple, directo y memorable.



Antes del siglo XIX ya existían avisos en plazas públicas en forma de bandos o panfletos pegados en muros para anunciar normas, impuestos o espectáculos. A finales del XIX, el francés Henri de Toulouse-Lautrec popularizó el cartel moderno con obras para teatros y cabarets de París (como el Moulin Rouge), mezclando ilustración, tipografía y mensaje en una sola composición.

En el siglo XX el cartel se volvió esencial en política, cultura, comercio y salud pública (Bauhaus, Estilo Suizo, Escuela Polaca, cartel cubano, etc.). Ojo con la tilde: cartel (poster) no es lo mismo que cártel (organización económica/ criminal). Son palabras distintas.

El cartel es útil cuando necesitas **informar** o **convencer** a muchas personas **rápido**: eventos escolares, campañas de salud, feria científica, actividades deportivas, normas de convivencia, recitales, ofertas, causas sociales, etc.

Tipos frecuentes

1. **Informativo**: comunica datos claros (fecha, lugar, hora, requisitos).
2. **Persuasivo/publicitario**: busca convencer o vender (promoción, marca, servicio).
3. **Social/servicio público**: invita a cambiar conductas (reciclar, prevenir, cuidar).
4. **Cultural/educativo**: conciertos, obras, exposiciones; explica conceptos.
5. **Académico (poster científico)**: resume investigaciones con gráficos y conclusiones.

Partes de un cartel (anatomía)

- **Titular** (la idea en grande): máximo 6–10 palabras, impacto inmediato.
- **Imagen principal**: foto, ilustración o ícono que refuerza el mensaje.
- **Texto de apoyo**: lo esencial, breve y legible (qué, cuándo, dónde, cómo, costo).
- **Llamada a la acción (CTA)**: “Inscríbete hoy”, “Trae tu botella”, “Escanéame”.
- **Identidad**: logos, sellos, colores institucionales.
- **Datos de contacto**: QR, web, redes, teléfono.
- **Créditos/legales** (si aplica): autores, fuentes, licencias de imagen.

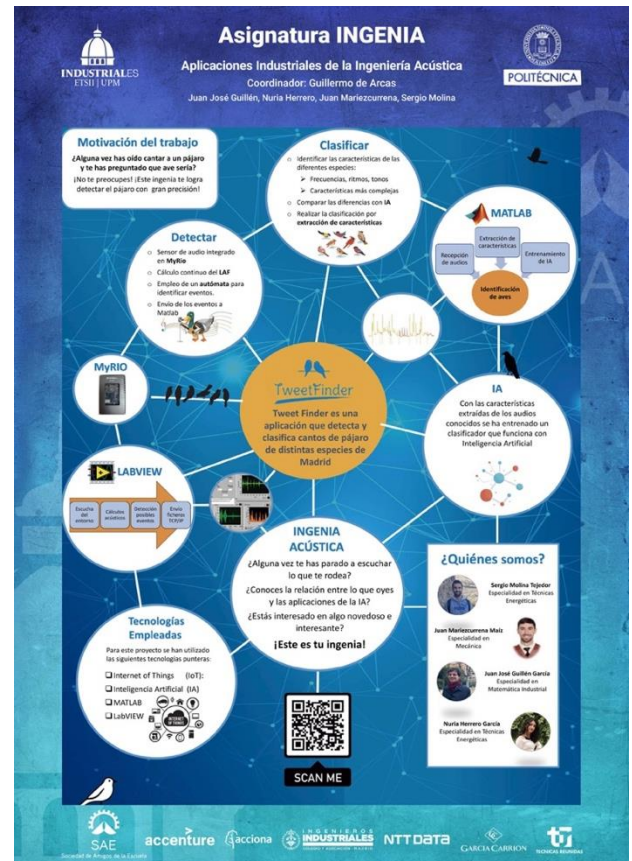
Regla de oro: si todo es importante, nada lo es. Define una idea central.

Principios de diseño que sí funcionan

CRAP (por sus siglas en inglés) cuatro pilares prácticos:

- **Contraste**: diferencia clara entre título, cuerpo, fondo y elementos. Evita texto gris sobre gris.
- **Repetición**: repite estilos (colores, fuentes, formas) para unidad visual.
- **Alineación**: alinea a una retícula; evita el “todo al centro” sin criterio.
- **Proximidad**: agrupa lo que pertenece junto; separa lo que es distinto.

Más claves



- **Jerarquía visual:** que el ojo sepa por dónde empezar (título grande → imagen → detalles → CTA).
- **Espacio en blanco:** deja respirar al diseño; no llenes todos los huecos.
- **Color:** usa 1–2 colores principales y 1 de acento. Comprueba contraste (texto oscuro sobre fondo claro o viceversa).
- **Tipografía:** máximo 2 familias (p. ej., una para títulos y otra para texto). Tamaños escalonados.
- **Consistencia:** el estilo debe coincidir con el tono (salud, fiesta, ciencia, etc.).

Tipografía y legibilidad (lo que hace o rompe un cartel)

- Tamaños orientativos (lectura a distancia):
 - Aulas/pasillos (1–3 m): títulos $\geq 48\text{--}72$ pt, cuerpo $\geq 20\text{--}24$ pt.
 - Exteriores (3–10 m): títulos muy grandes (≥ 120 pt); reduce texto.
- Regla rápida: Altura de letra (cm) \approx Distancia de lectura (m) / 3.5.
- Interlineado: entre 120% y 145% del tamaño del texto.
- Longitud de línea: ideal 45–75 caracteres (mejora comprensión).
- Evita: todo en MAYÚSCULAS largas (difícil de leer), fuentes decorativas en el cuerpo, y textos enormes de párrafos.

DEFINICIÓN DEL CARTEL

El cartel es un soporte gráfico de comunicación pública diseñado para transmitir un mensaje de forma **rápida**, clara y memorable. Se construye como una **unidad estética** en la que imagen, tipografía, color y composición trabajan de manera integrada para producir **impacto** y orientar la lectura hacia una idea central. Por eso algunos lo han llamado “**un grito en la pared**”: un llamado que captura la atención en segundos y obliga a registrar un mensaje. Otras definiciones lo presentan como “**un susurro**” que se adhiere a motivaciones internas del espectador y lo guía hacia una actitud o acción. Ambas metáforas son útiles: el cartel debe **detener la mirada** (grito) y **permanecer en la mente** (susurro).

Su función esencial es **informar y persuadir** con economía de recursos: **pocas palabras, una imagen potente y una jerarquía visual nítida**. Un buen cartel no solo comunica; **convoca**. Ya sea para asistir a un evento, adoptar una práctica saludable, apoyar una causa, orientarse en un espacio o elegir una marca, el cartel busca que el espectador **comprenda el mensaje, lo recuerde y actúe** en consecuencia.

TIPOS DE CARTEL

Aunque a gran escala existen muchas clasificaciones, en el ámbito educativo y práctico conviene distinguir con claridad dos grandes tipos según su finalidad principal: carteles informativos y carteles formativos. Ambos pueden convivir en un mismo entorno, pero difieren en objetivo, tono, jerarquía visual, elección de imágenes y forma de medir su eficacia.

CARTEL INFORMATIVO (inserto derecha).

Comunicar **datos concretos** de manera rápida y ordenada para que el público **se entere** de algo y pueda **actuar**: eventos, conferencias, cursos, reuniones, espectáculos, trámites, cambios de horario, avisos institucionales, etc. (En tu maqueta puedes colocar el ejemplo “inserto derecha”).

Rasgos esenciales

- **Claridad y síntesis**: incluye solo lo indispensable: **qué, cuándo, dónde, quién organiza y cómo participar** (teléfono, QR, enlace).
- **Jerarquía tipográfica nítida**: un **título** dominante (el tema), un **subtítulo** opcional (lema/beneficio), y **datos** en tamaño menor.
- **Orden visual**: el ojo debe leer sin esfuerzo del **impacto** (titular) al **detalle** (fecha/hora/lugar/CTA).

Variantes de presentación

A. Solo texto

Ideal en entornos con mucha competencia visual o cuando el tiempo de lectura es mínimo.

- Usa **letras grandes** y de **alto contraste** con el fondo.
- Limita el número de fuentes: una para titulares (peso fuerte) y otra para datos (regular).
- Mayúsculas solo en **palabras clave**; evita bloques enteros en mayúsculas (baja legibilidad).
- Aplica la regla práctica de legibilidad: **altura de letra (mm) \approx distancia de lectura (mm) / 200**
(Ej.: a 10 m, ~50 mm; a 5 m, ~25 mm).

B. Texto + imagen

Adecuado cuando la imagen **refuerza** el dato y atrae más miradas.

- La imagen no debe competir con el **título**; cuida el contraste y el **punto focal**.
- Prefiere fotografías nítidas o ilustraciones limpias que **representen la temática** (no “relleno” bonito).
- Coloca un **CTA** claro y visible (botón/QR corto y legible).

Estructura recomendada (plantilla base)

1. **Titular** (3–7 palabras): nombra el evento o el aviso.
2. **Subtítulo breve** (opcional): promesa de valor (“Entrada libre”, “Cupo limitado”).
3. **Datos esenciales**: fecha, hora, lugar, requisitos.
4. **Contacto/Acción**: QR, enlace corto, teléfono o correo.
5. **Identidad**: logotipos y créditos al pie.

Tono y lenguaje

- **Concreto y directo**: evitar adjetivos superfluos.
- **Medible**: “Inscríbete antes del 15/10” es mejor que “Inscripciones abiertas”.

Accesibilidad y buenas prácticas

- Contraste alto (texto oscuro sobre fondo claro o viceversa).
- Evita **texto muy fino** o colores vibrantes sobre vibrantes.
- Si usarás QR, pruébalo impreso desde la **distancia** prevista.

Errores comunes a evitar

- Sobrecargar con **demasiada información secundaria** (historia del evento, párrafos largos).
- Título pequeño o sin contraste.
- Imagen genérica que **no aporta** al mensaje.
- CTA escondido o ambiguo.

CARTEL FORMATIVO

El cartel formativo se utiliza como un medio estratégico para propiciar y consolidar hábitos deseables en la comunidad: higiene, salud, limpieza, seguridad, orden, puntualidad y cuidado del entorno. También busca modelar actitudes —confianza, iniciativa, esfuerzo, empatía y conciencia social— mediante mensajes claros y memorables. A diferencia de un cartel puramente informativo, cuyo objetivo es comunicar datos, el cartel formativo pretende transformar comportamientos: no solo dice *qué* hacer, sino que invita a *hacerlo* aquí y ahora.

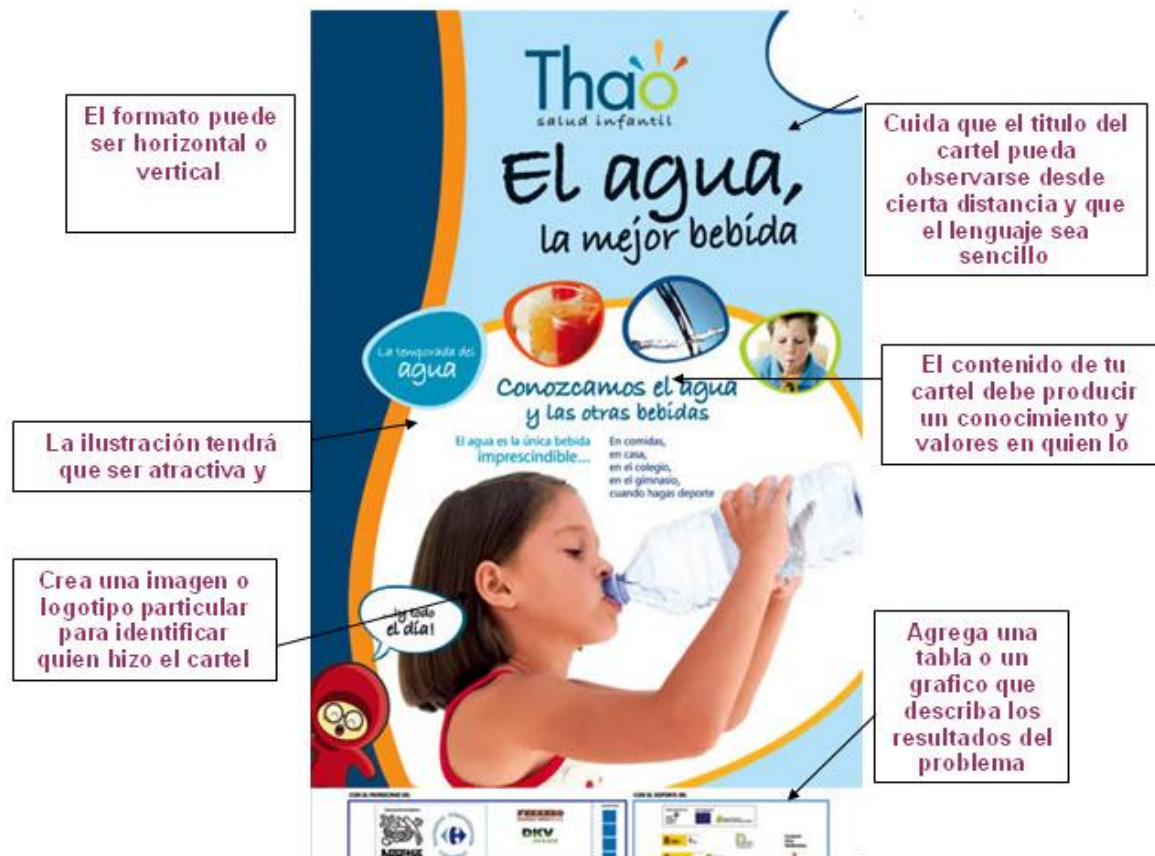
En el cartel formativo la imagen tiene preponderancia sobre el texto. El mensaje se expresa gráficamente con nitidez y se apoya en un texto breve que enfatiza la idea sugerida. Utilizado con intención pedagógica —por ejemplo, en campañas de lavado de manos, seguridad vial escolar, reciclaje o prevención de accidentes—, el cartel formativo puede convertirse en un recurso altamente eficaz para evitar enfermedades, reducir riesgos y fomentar hábitos higiénicos. (Véase el ejemplo insertado a la izquierda).

CARACTERÍSTICAS DEL CARTEL

El mensaje de un cartel debe percibirse como un todo: cada elemento se integra armónicamente para formar una unidad estética de alto impacto. Para comprender y diseñar mejor, distinguimos dos familias de elementos:

- Elementos físicos: los que constituyen el arreglo visual y estético (imagen, tipografía, color, composición, tamaño y formato).
- Elementos psicológicos: los que, dentro del mensaje, motivan y orientan al espectador hacia la conducta deseada (claridad del propósito, tono emocional, llamado a la acción, recordabilidad).

Un cartel de calidad llama la atención espontáneamente, aun cuando el observador no estaba buscando esa información. Para lograrlo, el diseñador articula con precisión los elementos físicos y psicológicos, creando jerarquía visual (qué se ve primero, segundo y tercero) y dirigiendo la mirada hacia la idea central y, finalmente, hacia una acción concreta.



LA IMAGEN

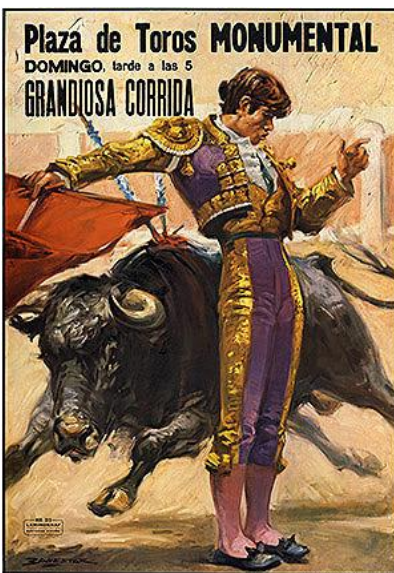
La imagen debe sintetizar la idea en su mínima expresión gráfica sin perder claridad ni significado. Evita simplificaciones excesivas o abstracciones crípticas que dificulten la decodificación del mensaje: si el público no entiende en segundos, el cartel falla.

Tipos de formas en la imagen

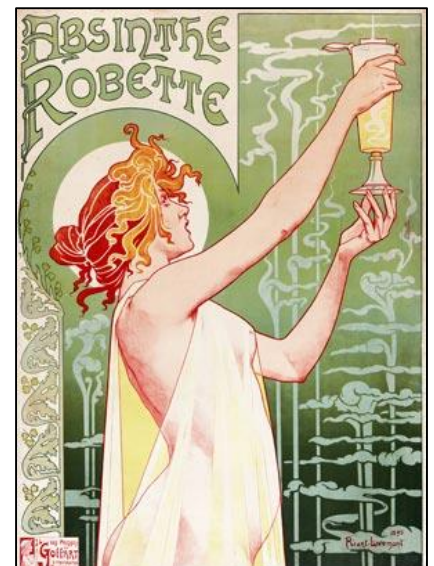
- **Naturales:** representaciones de personas, animales u objetos cotidianos. Suelen captar atención inmediatamente por cercanía con la experiencia diaria.
- **Geométricas:** simples o compuestas, se reconocen con facilidad y favorecen la lectura rápida del mensaje.
- **Abstractas:** no remiten de manera directa al mundo objetivo. Pueden ser potentes simbólicamente, pero exigen mayor participación del observador; úsalas cuando el público tenga el nivel interpretativo adecuado.

Modos de elaboración

- **Fotografía** (normal o con efectos): la fotografía con tratamiento creativo ofrece posibilidades expresivas amplias (doble exposición, alto contraste, recortes).
- **Dibujo:** suele preferirse por su originalidad y capacidad de estilización. Tres variantes frecuentes:
 - **Realista:** fiel a la realidad; exige más trabajo y no siempre logra el mayor impacto.
 - **Caricaturizado:** efectivo si se usa con criterio; evita la burla, lo grotesco o lo hiriente.
 - **Estilizado:** simplifica detalles para crear formas nuevas llamativas; úsalo sin sacrificar el significado.



Recuerda: la imagen no es un fin en sí mismo, sino un medio para comunicar y fijar el mensaje conductual.

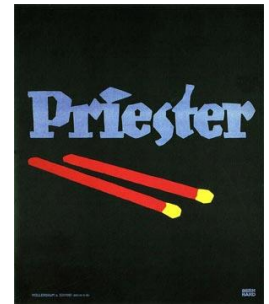


EL TEXTO

El texto refuerza el significado de la imagen y aporta equilibrio compositivo. Para percepción rápida, redacta frases cortas, directas y claras. Dos piezas fundamentales:

- **Encabezado:** título breve (1–3 palabras), en mayor tamaño, que captura la atención de inmediato.
- **Pie:** amplía o clarifica; ofrece la instrucción, el dato esencial o el llamado a la acción. Debe ser conciso y legible a corta distancia.

La tipografía transmite tono emocional (seriedad, cercanía, urgencia). Haz que armonice con la imagen: una letra ornamental puede chocar con mensajes de seguridad; una sans serif limpia suele favorecer la legibilidad a distancia. Prioriza contraste, interlineado generoso y una jerarquía clara entre titular, subtítulo y cuerpo.



EL COLOR

El color dirige la emoción y la atención. Reglas prácticas:

- Usa pocos colores y, de preferencia, planos (sin matices complejos).
- Asegura alto contraste figura–fondo para legibilidad.
- Combina complementarios (impacto, energía) o armónicos (calma, continuidad) según el propósito.
- **Recuerda la accesibilidad:** evita combinaciones que dificulten a personas con daltonismo (e.g., verde–rojo sin contraste de luminosidad).



TAMAÑO, COMPOSICIÓN Y FORMATO

- El tamaño depende del lugar y la distancia de lectura. Formatos comunes: 70×100 cm, 50×70 cm y 35×50 cm (aprovechan medidas comerciales del papel y evitan desperdicio). El formato puede ser vertical (más frecuente) u horizontal (apaisado), según la intención del mensaje y el espacio disponible.
- La composición reparte imagen y texto en el área útil buscando equilibrio y ritmo. Emplea retículas simples, alinea elementos, respeta márgenes y deja espacio en blanco (respira, ordena, potencia el foco). Una composición eficaz guía la vista desde el impacto inicial (imagen/titular) hasta el llamado a la acción.



ESTRATEGIAS PARA EL DISEÑO DE UN BUEN CARTEL

Para que un cartel sea impactante y memorable, debe contar con ciertas características: claridad del objetivo, pertinencia para su audiencia, una jerarquía visual bien construida y un llamado a la acción inequívoco. A continuación, te presento un desarrollo ampliado de 5 estrategias clave (y añadimos varias recomendaciones extra) para crear carteles que realmente generen miradas y, sobre todo, acciones.

1) Adaptar los contenidos al público dirigido

Antes de diseñar, define con precisión quién verá el cartel: edad, nivel educativo, contexto cultural, necesidades específicas y el entorno donde estará colocado (pasillo escolar, parada de bus, clínica, red social, etc.).

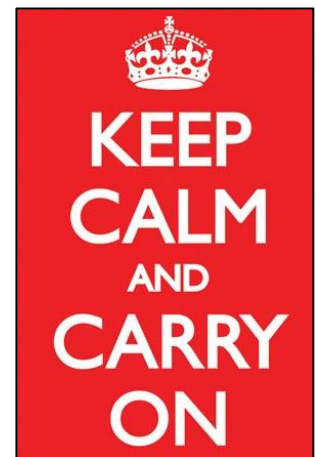
- **Evita estereotipos** (por ejemplo, asociar “colores suaves” exclusivamente a mujeres o “oscuros” a hombres). En su lugar, elige la paleta según el propósito (serenidad, urgencia, alegría) y la legibilidad en el entorno.
- Ajusta el **registro del lenguaje**: para niños, frases simples y pictogramas; para jóvenes, un tono cercano y dinámico; para público profesional, datos concisos y confiables.
- Si el público es diverso, utiliza iconografía universal, textos cortos y versiones bilingües cuando corresponda.



2) Utilizar imágenes significativas (y originales)

Las imágenes —ilustraciones, fotografías o combinación de ambas— atraen la mirada y condensan la idea central.

- Prefiere imágenes propias o con licencia clara; evita clichés y recursos sobreutilizados.
- Busca **metáforas visuales**: si el mensaje es “usa casco”, una imagen de un melón “protegido” vs. “golpeado” puede ser más memorable que solo mostrar un casco.
- Si usas fotografía, cuida encuadre, contraste y foco; si optas por ilustración, decide entre realismo, caricatura o estilización según la claridad y el tono del mensaje.
- **Regla de oro**: la imagen debe entenderse en segundos sin leer el texto.



3) Hacer uso de valores (con ética y respeto)

Los mensajes que se alinean con valores positivos (solidaridad, cuidado, responsabilidad, esperanza) aumentan la adhesión.

- **Comunica el beneficio concreto:** “Clasificar residuos hoy = patio limpio mañana”.
- Evita el shock gratuito o el morbo; si se apela a la advertencia, hazlo con sensibilidad y un propósito educativo claro.
- Considera la diversidad en la representación (género, edad, contextos), evitando estigmatizar.



4) Utilizar imágenes que “vendan” la idea (y un CTA claro)

Hay imágenes que, por su fuerza simbólica, “venden” el mensaje con mínimo texto. Úsalas para dirigir la mirada al CTA (llamado a la acción):

- Limita el cartel a **una sola acción:** “Usa casco”, “Tira la basura aquí”, “Lávate las manos”.
- Coloca el CTA en un punto de alto contraste y jerarquía (parte superior o tercio final con suficiente espacio en blanco).
- Si corresponde, añade QR para ampliar información (manual, video, formulario), sin saturar el diseño.

5) Mensaje breve y sencillo (jerarquía tipográfica)

El eslogan o línea principal debe **trabajar solo:** legible, directo y breve.

- 1 titular (1–6 palabras), 1 subtítulo corto si es necesario, y 1 pie informativo mínimo.
- Máximo 2 familias *tipográficas* (una para titulares y otra para textos), con contrastes claros de tamaño y peso (grosor).
- Evita cajas altas (MAYÚSCULAS) en textos largos; reducen legibilidad.
- Alinea y espacia con intención: interlineado cómodo, márgenes generosos, espacios en blanco que permitan respirar.



EJERCICIO 01: debes realizar 5 carteles plasmando las siguientes imágenes.

- Utiliza tu creatividad.
- Utiliza en la decoración técnicas aprendidas con antelación. Puedes realizar tus carteles en relieve o recortando papel artístico (construcción, Ariel cover, foamy, entre otros) para dar relieve a tu diseño.

Imágenes:



Los 6 Principios del Diseño



Estos principios aplicados a los distintos elementos de un diseño hace que funcionen como un todo. El cómo apliquemos estos principios determinará el éxito del diseño final.

ÉNFASIS / PUNTO DE ENFOQUE



DESTACAR

Romper la jerarquía visual para potenciar el énfasis en el elemento a destacar.



COLOR

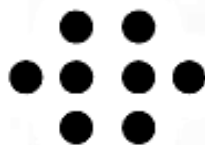
El uso del color puede hacer destacar uno de los elementos de un todo.



TAMAÑO

Utilizar elementos de diferentes tamaños hace que se centre mejor la atención en un punto.

BALANCE / EQUILIBRIO



SIMÉTRICO

Elementos colocados simétricamente a ambos lados de los ejes.



ASIMÉTRICO

Los elementos no mantienen la misma forma pero sí el equilibrio visual.

RITMO / MOVIMIENTO



RADIAL

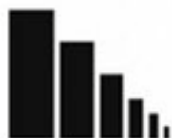
Elementos dispuestos en forma circular.



LINEAL

Disposición de los elementos dando una sensación de continuidad.

PROPORCIÓN / ESCALA



TAMAÑO

Elementos de diferente tamaño relacionados entre sí.



PROPORCIÓN

Elementos relacionados unos con otros en una proporción visualmente armónica.



DIVISIÓN

Elementos divididos en diferentes tamaños creando una unidad.

ARMONÍA / UNIDAD



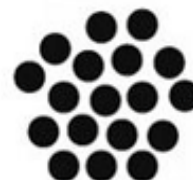
REPETICIÓN

Elementos que se copian numerosas veces.



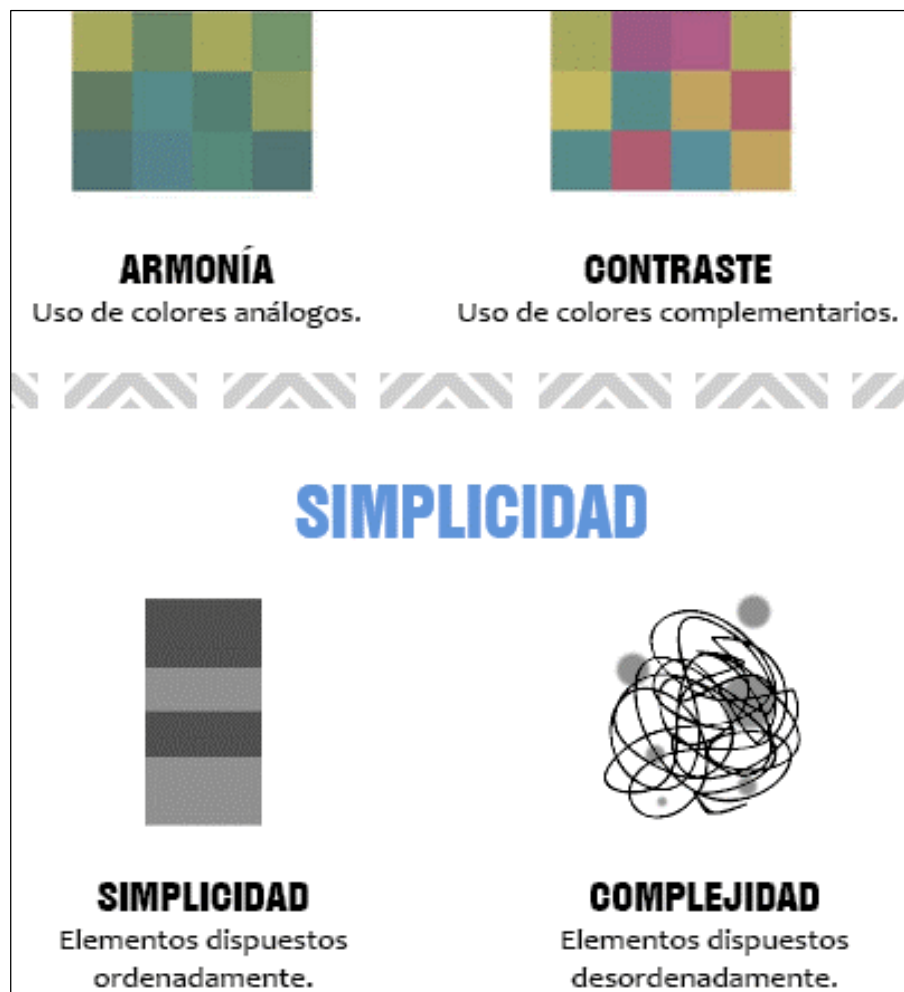
SUCESIÓN

Se logra cuando se usa recurrentemente un color o un elemento dónde uno de ellos mantiene el punto focal de atención.



PROXIMIDAD

Mantiene un sentido de distancia entre los elementos.



Sigue las siguientes instrucciones:

- ✓ Consigue una hoja de papel o un trozo de cartulina. Cuando haces un cartel a mano, no existe límite de tamaño.
- ✓ Dibuja una línea a lo largo del papel un poco debajo de la parte superior. Este será el lugar donde irá el título. Haz lo mismo a uno pocos centímetros por encima de la parte inferior. Aquí es donde podrás la información.
- ✓ Dibuja suavemente el bosquejo del encabezado utilizando tu lápiz. El título que identificará tu cartel debes colocarlo en la parte superior. Si dibujas suavemente las letras con lápiz, luego podrás ajustarlas al tamaño que te guste. Si las letras son muy grandes o pequeñas, bórralas y empieza de nuevo. Es solo un bosquejo, así que no te preocupes por que salga a la perfección.
- ✓ Haz un pie de página. Haz lo mismo en la parte inferior del cartel, dibuja suavemente con un lápiz lo que quieres decir en la parte inferior, utilizando la línea como guía.
- ✓ Independientemente de cuál sea la idea principal de tu cartel, siempre debes ponerla en el centro.

- ✓ Ahora que ya tienes un diseño para tu cartel, y estás seguro de cómo quieres que se vea, dibuja cuidadosamente las letras con un marcador, lápiz de color, crayón, empleando otra técnica u otro material artístico.
 - Recuerda que los colores claros sobre un fondo claro son difíciles de leer.
 - Si vas a hacer un collage, corta y pega las imágenes que vas a utilizar.

EJERCICIO 02: elabora un cartel publicitario con sencillas formas de impresión.

Una forma sencilla de realizar un cartel que pueda ser reproducido de forma múltiple puede ser creando plantillas de acetato. Facilitará la tarea el hecho de que el trabajo se haga en grupo. La secuencia de trabajo que se propone es:

- ✓ Diseño del cartel: Habrá de tenerse en cuenta que deberá verse desde lejos por lo que los textos e imágenes deberán tener un tamaño adecuado. Conviene que los dibujos no sean complicados para poder recortarlos con una cuchilla o cúter.
- ✓ Una vez elegido el motivo se harán bocetos eligiendo el que parezca más adecuado.
- ✓ Se hará el dibujo o dibujos y las letras y se copiarán unos y otras calcando sobre el acetato, con rotuladores especiales.
- ✓ Con la cuchilla se recortarán las partes en las que se quiera que penetre el color.
- ✓ Finalmente, con un rodillo de esponja o un simple trozo de esponja se extenderá la témpera, ligeramente rebajada con agua, sobre la cartulina. Repitiendo el proceso las veces que se quiera.

TÉCNICAS PICTÓRICAS

Nuestra percepción de una obra cambia radicalmente según la técnica y el soporte utilizados. No es igual trabajar sobre lienzo que sobre papel o muro; tampoco produce el mismo efecto el óleo, la acuarela, el acrílico, el temple o el pastel. La técnica condiciona los contornos, la textura, el color, los brillos y, en última instancia, la emoción que transmite la obra. Elegir la técnica adecuada implica comprender sus materiales, procesos, posibilidades y límites.

TÉCNICA DEL CRAYON PASTEL SECO

El pastel **seco** es un medio seco, directo y luminoso que permite aplicar color con gran rapidez y construir volúmenes mediante capas, veladuras y trazos superpuestos. Es especialmente eficaz en **retrato**, figura, paisaje y naturaleza muerta por su capacidad para sugerir piel, atmósferas y transiciones de luz suaves.



1) ¿Qué es el pastel seco?

En su forma más simple, el pastel seco son barras de pigmento unidas con un aglutinante mínimo (tradicionalmente goma o similar) y, a veces, cargas como caolín. Cuanto menos aglutinante, más suave y más cargado de pigmento será el pastel (y, por tanto, más cubriente).



Importante: el pastel al óleo es otro material (contiene aceites/ceras). No conviene mezclarlo con pastel seco en el mismo soporte, salvo que se separe con barreras específicas; en general, se trabajan como técnicas distintas.

2) Tipos de pastel seco

- **Suaves (soft pastels):** alta concentración de pigmento, trazo mantecoso, ideales para capas finales, empastes y toques de luz.
- **Semiduros/duros:** mayor control del trazo, útiles para el dibujo inicial y capas base.
- **Lápices pastel:** precisión para detalles, bordes y texturas finas.
- **Pan pastels (tarrina):** se aplican con espátulas/esponjas; excelentes para bloqueos amplios y transiciones suaves.



Lo habitual es combinar: base con pastel duro, desarrollo con semiduro y remates con suave; los lápices pastel afinan detalles sin perder el carácter del medio.

3) Soportes y “diente”

El pastel necesita diente (textura) para anclarse. El papel demasiado liso se satura enseguida y no admite capas. Opciones:

- **Papeles para pastel con grano** (160–360 g/m²): ofrecen buena tracción y variedad de tonos.
- **Papeles “lijados” (sanded papers):** admiten muchas capas y mezclas por fricción.
- **Velour/aterciopelados:** aspecto suave, ideal para piel o pelaje; requieren técnica cuidadosa.
- **Soportes preparados:** puedes crear tu propia superficie aplicando gesso con polvo de piedra pómez o arena fina para generar diente.



Color del papel: influye en el clima de la obra. Un gris medio es versátil; tonos cálidos (ocre/terracota) suman calidez; azules/verdosos enfrían y ayudan a destacar luces cálidas. El tono base funciona como un “tercer color” entre capas.

4) Herramientas útiles

- **Difuminos / estompes, esponjas, pinceles secos** de cerda corta (para empujar pigmento).
- **Goma moldeable** (levanta color sin dañar fibras), goma *vinílica* de precisión.
- Espátulas de plástico o tarjetas rígidas (para frotado/arrastre).
- **Cúter / punzón** para sgraffito (raspado controlado).
- **Fijativo** (de trabajo y/o final) y cinta de enmascarar para bordes limpios.
- **Papel glassine** para almacenamiento/transporte.



5) Flujo de trabajo recomendado (paso a paso)

1. Planificación

- Miniaturas de composición y valores (en 3–5 tonos). Define el foco y la dirección de la luz.

2. Encaje

- Dibujo ligero con pastel duro o lápiz pastel sobre el tono del papel. Trabaja formas grandes antes que detalles.

3. Bloqueo de masas

- Establece familias de color y los grandes planos de luz/sombra con presión media y trazos en la dirección del plano (cilindro, esfera, paños).

4. Capas intermedias y mezcla óptica

- Superpone colores cercanos para mezclar por superposición, no por frotar en exceso. Prueba tramas cruzadas, scumbling (frotado quebrado) y **veladuras** suaves.

5. Jerarquía de bordes

- Afloja bordes en zonas secundarias (atmósfera) y endurece donde quieras foco. El contraste de valores y **bordes** guía la mirada.

6. Acentos y detalles



- Añade luces con pastel suave y toques puntuales con lápiz pastel. Resérvalos para el final.

7. Fijativo (opcional y con criterio)

- Un workable fixative ligero entre etapas puede recuperar diente, pero oscurece ligeramente. Testea en un margen antes de rociar la obra.

8. Firma y documentación

- Firma con lápiz pastel de valor y saturación acordes; registra materiales y fechas.

6) Técnicas de aplicación

- **Trazos direccionales:** siguen el volumen (curvatura de una mejilla o un cilindro).
- **Tramas cruzadas:** capas cruzadas de color para vibración cromática.
- **Scumbling:** capa quebrada, deja entrever el tono del papel/capas previas.
- **Sfumato:** transiciones suaves con difumino o esponja, sin “matar” la textura.
- **Sgraffito:** raspado controlado para rescatar luces o texturas (cabello, hierba).
- **Reserva de luces:** aprovecha el tono del papel y la goma moldeable para recuperar brillos; el blanco puro conviene dosificar.

7) Color y valor: decisiones que mandan

- Trabaja del **general al particular:** primero valor (claro/oscuro), luego **temperatura** (cálido/frío), y por último croma (intensidad).
- Prefiere una **paleta limitada** (familia cálida y fría de primarios + tierras): facilita armonía y evita “barro”.
- Para oscurecer, prioriza complementarios o tierras profundas antes que negro puro (que puede apagar).



8) Mezclas y compatibilidades

- **Seco con seco:** perfecto (duro → suave).
- **Lápiz pastel** encima para bordes finos.
- **Pastel al óleo:** no mezclar directamente con seco; si lo haces por efecto, mantén áreas separadas o usa barreras específicas.
- **Acuarela o tinta como bajo pintura:** posible, siempre que el soporte conserve diente al secar.



9) Fijado, conservación y enmarcado



- El fijativo reduce el polvo, pero puede alterar valores y croma. Úsalo mínimo y en pruebas.
 - Para obra final, muchas/los artistas prefieren no fijar y proteger con marialuisa (passepartout) y vidrio o acrílico con separadores, creando una cámara de aire.
 - Nunca barnices el pastel seco como si fuera óleo/acrílico.
 - Guarda con glassine entre obras y en plano.
- Evita luz solar directa; prioriza vidrios con filtro UV si es posible.

10) Salud y seguridad

- El polvo puede contener pigmentos sensibles. Trabaja con ventilación, evita soplar sobre el papel, usa mascarilla P2 al difuminar intensamente y lava tus manos al terminar. Mantén la mesa limpia con paños húmedos (no barrer en seco).

11) Errores frecuentes (y cómo evitarlos)

- **Sobremezclar** hasta perder textura: mezcla ópticamente por capas y tramas, no “amasando” el pigmento.
- **Saturar el diente muy pronto**: empieza con presión baja; aumenta al final.
- **Papel inadecuado** (demasiado liso): limita capas y ensucia el color.
- **Abusar del fijativo**: prueba antes; puede oscurecer y “apagar”.
- **Detalles prematuros**: resérvalos para el tramo final.
- **Paleta excesiva**: limita colores; armoniza por temperatura.



12) Ejercicios para el aula / estudio

1. **Escala de valores** con un solo color (del 1 al 9).
2. **Degradados** cálido ↔ frío sin mezclar con dedo: solo superposición de capas.
3. **Formas básicas** (esfera, cilindro, cubo) sobre papel gris medio, cuidando bordes y reflejos.
4. **Bodegón de frutas** sobre papel entonado: bloqueos amplios → capas → acentos.
5. **Retrato rápido (20 min)** con paleta limitada: foco en valores y bordes.

13) Lista de verificación (checklist)

- Composición y foco definidos (miniaturas).
- Soporte con diente apropiado y tono elegido por intención.
- Encaje limpio, masas primero, detalles después.
- Paleta limitada y contraste figura–fondo suficiente.
- Bordes jerarquizados; luces reservadas con intención.
- Fijativo solo si es necesario y probado en margen.
- Firma, fecha y protección (glassine / enmarcado con separación).



14) Mini glosario

- **Diente:** rugosidad del soporte que atrapa el pigmento.
- **Scumbling:** aplicación quebrada para dejar entrever capas/toma del papel.
- **Sfumato:** transición suave sin bordes duros visibles.
- **Sgraffito:** raspado del pigmento para generar líneas o recuperar luces.
- **Workable fixative:** fijativo que permite continuar trabajando encima.



EJERCICIO 03: Empleando la técnica anterior y empleando los materiales necesarios, debes plasmar las siguientes imágenes. El tamaño del papel que utilizarás te lo indicará tu catedrático(a). El diseño tiene que ser basado en la imagen.



USO DEL PINCEL

Encontrar el origen etimológico del término *pincel* nos lleva al catalán **pinzell**, que a su vez procede del latín vulgar **penicillus** (“cola pequeña”), aludiendo al manojito de pelos en un extremo. Hoy, el pincel es la herramienta que cargamos con pintura o agua y que, al deslizarla sobre un soporte, deja un trazo con carácter propio. Para dominarlo conviene pensar en tres cualidades: **punta** (capacidad de volver a su forma), **carga** (cuánta pintura/agua retiene) y **elasticidad o snap** (qué tan bien responde y recupera tensión tras el trazo).

En la práctica, el control del trazo depende de cómo uses **punta, vientre y talón** del pincel, de la **presión** (ligera para líneas finas, mayor para manchas) y del **ángulo** respecto al soporte. Trabajar **húmedo sobre húmedo** produce fusiones suaves; **húmedo sobre seco** deja bordes definidos; el **pincel seco** (poca carga) genera texturas. Mantén la **dirección del trazo** coherente con la forma (cilindros, pliegues, contornos) y jerarquiza **bordes**: más duros en el foco, más blandos en zonas secundarias. Para líneas largas y constantes (ramas, cabellos, letras), fluye desde el hombro con mezcla más fluida en un **liner o rigger**.

La elección del pincel se hace en pareja con el **medio**: en **óleo** y **acrílico** funcionan bien cerdas y sintéticos firmes para empastes y raspados; en **acuarela**, manda la **carga** y la punta (marta/ardilla o sintéticos acuarelables de alto rendimiento); en **gouache y témpera**, los sintéticos de buena punta ayudan a bordes limpios y planos uniformes. Cuida el material: no dejes el pincel sumergido (deforma la punta y afloja la virola), enjuaga entre colores, lava al final con **jabón suave**, reforma la punta con los dedos y sécalo en horizontal o con la punta

hacia abajo. Separa juegos para agua (acuarela/gouache) y para medios con solvente (óleo/acrílico). Ventila el área si usas disolventes y evita el contacto prolongado con la piel.

PINCEL

Es un instrumento con mango (corto o largo), virola que sujeta el haz, y pelo (cerdas o fibras). Puede utilizarse para dibujar o pintar: se carga y se desliza sobre la superficie dejando un rastro de pintura. El pelo es el elemento más importante: puede ser natural (cerda, marta/kolinsky, ardilla, cabra) o sintético (nylon, PBT/Taklon y mezclas). La **rigidez** ofrece empuje y textura; la **suavidad** aporta lavados y transiciones; la capacidad de carga define cuánto tiempo puedes pintar sin recargar.

- **Natural frecuente:**
 - **Cerda:** firme y resistente; ideal para óleo/acrílico con empaste y para arrastre de pintura.
 - **Marta/“kolinsky”:** punta finísima y gran carga, muy apreciada en acuarela y detalle.
 - **Ardilla:** muy suave y absorbente; lavados amplios, fondos.
 - **Cabra:** suave para veladuras y mop.
(Nota: su disponibilidad y comercio están regulados en algunos países; muchos artistas optan por alternativas sintéticas de alto rendimiento por costo y criterios éticos.)
- **Sintéticos actuales:** mantienen punta con buen *snap*, resisten químicos, son estables y versátiles en acrílico, gouache y acuarela; las mezclas (natural+sintético) equilibran control y carga.

Formas más útiles y usos típicos: **redondo** (versátil: línea con la punta, mancha con el vientre), plano (bloqueos, bordes rectos), lengua de gato/filbert (bordes suaves y formas orgánicas), abanico (texturas y fundidos ligeros), angular(esquinas y caligrafía), liner/rigger (trazos largos, letras), mop (lavados). No hay estándar absoluto de tallas entre marcas: elige por anchura real y relación con el formato.

Criterios para elegir bien: que la punta vuelva a su forma tras mojarla y sacudirla, que la carga sea suficiente sin gotear, que el haz no “se abra” al presionar, y que la virola esté bien crimpada. Un kit base funcional podría incluir: redondo sintético (tamaños 4–8), plano medio/grande, filbert mediano, liner fino y, si trabajas acuarela, un mop o un redondo de gran carga.

Con una selección inteligente y un cuidado constante, el pincel se vuelve extensión de la mano: preciso cuando lo pides, generoso cuando lo necesitas y siempre listo para traducir intención en trazo.

PARTES DE UN PINCEL

Un pincel consta de varios elementos que trabajan en conjunto: pelo, férula o virola y mango (con su grabado). Entender qué aporta cada parte te ayuda a elegir mejor y a prolongar la vida útil del pincel.

1. Mango.

Lo esencial es que se sienta cómodo en la mano y permita controlar el trazo sin fatiga. Su longitud se relaciona con el uso: los mangos cortos se prefieren en acuarela, gouache y diseño (se trabaja cerca del soporte y en horizontal); los mangos largos o muy largos son típicos de óleo y acrílico (pintura en caballete, en vertical y con mayor distancia para ver la obra completa). Suele ser de madera barnizada para protegerlo del agua y disolventes: a mayor calidad, más capas de lacado y mejor sellado de poro. Existen mangos sintéticos (plástico/compuestos) muy resistentes a golpes y humedad. Detalles que marcan diferencia:

- **Equilibrio/centro de gravedad:** influye en la precisión; un buen pincel no “cabecea”.
- **Sección** (redonda, hexagonal, triangular ergonómica): evita que ruede en la mesa y reduce tensión en dedos.
- **Extremo:** algunos llevan tope para raspar/levantar cinta; otros incluyen orificio para colgar.
- **Cuidado:** no lo dejes sumergido; el agua hincha la madera, abre la férula y acorta la vida del pincel.

2. Grabado.

La información impresa/serigrafiada indica marca, serie (familia del pincel), tamaño (número) y a veces tipo de pelo y uso recomendado (acuarela/óleo/acrílico). Ten en cuenta que los números no están estandarizados entre marcas ni entre formas (un “#8 redondo” no equivale en anchura a un “#8 plano”). Lo ideal es comparar la medida real de la punta con el formato de tu obra. Algunas series usan códigos de color o iconos (gota para acuarela, paleta para óleo/acrílico, etc.).

• Férula (virola).

Es la pieza metálica que une pelo y mango. En niveles básicos puede ser de hojalata con soldadura; de calidad media, aluminio sin costura; en alta gama, latón niquelado o acero inoxidable, sin soldadura y con doble o triple crimpado(prensado) para mayor sujeción. Un interior bien construido lleva resina/epoxi que sella el haz de pelos y evita que se suelten.

Buenas prácticas:

- Mantén la férula limpia y seca; la pintura acumulada crea un “collar” duro que abre la punta.
- Evita golpearla o hacer palanca con ella; puede aflojarse el crimpado.

- No dejes el pincel con líquido hasta la férula: el capilar arrastra agua/disolvente al interior y degrada el adhesivo.

- **Pelo (cerdas/fibras).**

Es el corazón del pincel. Define punta, carga (cuánto líquido/pintura retiene), elasticidad (snap) y durabilidad. Tradicionalmente era de origen animal; hoy existen fibras sintéticas de alto rendimiento que imitan o superan muchas propiedades, sin inconvenientes de abastecimiento ni ética. En bellas artes hay quien prefiere determinados pelos animales por su carga y punta (por ejemplo, marta/kolinsky en acuarela o cerda en óleo para empastes), mientras que para manualidades y acrílico se usan mucho cerda (por precio y firmeza) y sintéticos como Toray/Taklon (control, elasticidad y fácil limpieza).

TIPOS DE PELO EN PINCELES NATURALES

Son fibras de origen animal cuyas propiedades (carga, elasticidad, rigidez, punta) influyen directamente en el trazo. El precio depende de la disponibilidad, el proceso de selección (longitud, calibre, “flag” o puntas abiertas) y el tratamiento del pelo; también inciden factores éticos y regulatorios (algunas especies están sujetas a normativas). Hoy existen fibras sintéticas de alto rendimiento que imitan muchas de estas cualidades, pero a continuación se describen los tipos naturales más usados.

Pelo de cerda.

El más común y económico. Procede del lomo del cerdo y presenta puntas naturalmente abiertas (*flagged*), lo que mejora la carga de pintura y la “agarra” al soporte. Es áspero y elástico, soporta empastes y raspados, por eso es ideal para óleo y acrílico en capas densas, fondos y texturas. No es adecuado para acuarela ni para líneas finas: la cerda tiende a dejar huella y no logra una punta muy aguda. La calidad varía por origen y, sobre todo, por procesamiento (blanqueado, longitud igualada, rigidez).

Pelo de marta kolinsky.

Llamado comercialmente “sable kolinsky”, proviene de una mustélida (comadreja siberiana). Es referente en acuarela por su gran capacidad de absorción, punta muy fina y excelente elasticidad (la punta “vuelve” con precisión). Permite lavados amplios y detalles extremos con el mismo pincel. También rinde en óleo para detalles y veladuras finas. Es caro y con disponibilidad regulada; muchos artistas optan por sintéticos tipo “sable” de alta gama como alternativa responsable.

Pelo de marta rojo.

Similar en espíritu al kolinsky, con buena carga, punta definida y elasticidad suficiente para detalle. Se usa principalmente en acuarela, pero también funciona en acrílico y óleo cuando se

buscan bordes limpios y control. Es una opción clásica para quienes desean un comportamiento natural sin llegar al precio del kolinsky. En manualidades suele reemplazarse por Taklon teñido (imitación cromática y de respuesta).

Pelo de ardilla (petit gris).

De ardilla rusa o canadiense. Extremadamente suave y muy absorbente; sobresale en lavados y degradados de acuarela(y tinta), dejando superficies uniformes sin marcas. Su elasticidad es baja (poco *snap*), por lo que no es el mejor para líneas finas o dibujos muy controlados. Frecuente en pinceles tipo mop y en férulas de pluma (quill).



Pelo de turón (iltis).

Mustélido de gran elasticidad y resistencia al desgaste.

Combina cierta carga con un buen retorno de punta, de modo que funciona bien en óleo y acrílico para veladuras y superposición de capas finas, así como en detalles que requieren un trazo con “rebote”. Menos común que otras fibras hoy, pero apreciado por su equilibrio.



Pelo de oreja de buey.

Procede del borde anterior de la oreja del ganado; disponible en negro, castaño o rubio. Es duradero, de elasticidad media y precio accesible. Se utiliza como alternativa económica a pelos más finos, con desempeño correcto en óleo, acrílico, gouache e incluso acuarela para usos generales. No alcanza la punta ni la carga de una marta, pero ofrece versatilidad y resistencia. Pelo sabeline.

No es una especie: es imitación de marta roja mediante oreja de buey seleccionada y teñida para lograr color y comportamiento más cercanos a la marta. Ofrece mejor punta y suavidad que un buey sin tratar, a un costo menor que la marta auténtica. Muy usado en docencia y manualidades por su buena relación calidad/precio.



Pelo de cabra.

Se usa sobre todo en pinceles “tipo chino” y hake. Es muy suave, con gran capacidad para mover agua/pintura en acuarela, tinta y gouache, ideal para fondos, veladuras y suavizados. Su snap es bajo; no es el indicado para líneas precisas, pero sí para fundidos y transiciones amplias sin marcas.



Pelo de “lobo”.

En la tradición oriental, “lobo” suele ser un nombre comercial que a menudo designa comadreja/mustélidos o mezclas (no necesariamente *Canis lupus*). Se valora por su suavidad relativa y buena punta para tintas, acuarela y barnices, especialmente en superficies grandes o caligrafía. Conviene verificar la procedencia real y el uso recomendado por el fabricante.



Pincel Cintético

Ante la escasez y el costo de ciertos pelos naturales (como la marta), desde los años setenta se desarrollaron fibras sintéticas — principalmente PBT (polibutileno tereftalato) y nylon— con puntas afinadas por calor y micro-texturizadas para imitar la absorción y la elasticidad de los mejores pinceles naturales. En el mercado las encontrarás como Taklon (marca registrada) o Toray (fabricante de fibras), en distintos colores (blanco, dorado, ámbar, negro). El color es solo un tinte: no determina por sí mismo la calidad; lo que importa es el diámetro del filamento, su conicidad (taper), el tratamiento de la punta y la mezcla de fibras.



Qué ofrecen hoy. Los sintéticos modernos han mejorado tres aspectos clave:

- **Punta fina y memoria elástica (snap):** recuperan su forma con rapidez, lo que favorece el control en líneas, bordes y caligrafía.
- **Capacidad de carga optimizada:** aunque históricamente cargaban menos agua/pintura que una marta de alta gama, las puntas micro-texturizadas y las mezclas de diámetros aumentan el “depósito” y la capilaridad.
- **Resistencia química y durabilidad:** soportan bien el acrílico (pH más alto), el gouache y la limpieza frecuente; se deforman menos con solventes suaves y no se hinchan como algunos naturales.

Dónde brillan.

- **En acrílico y gouache:** mantienen la punta, resisten el medio y permiten bordes limpios y planos homogéneos.
- **En acuarela:** las series “tipo sable” logran mezcla precisa, lavados controlados y detalles sin perder forma (gran opción “vegana” y accesible).
- **En óleo:** funcionan bien para veladuras, detalle y capas finas; para empastes muy pesados, muchos artistas siguen prefiriendo cerda o sintéticos firmes tipo “bristle” (filamentos gruesos y “flagged”, con puntas abiertas de fábrica) que empujan mejor la pintura densa.

FORMAS DE LOS PINCELES



Pincel biselado (angular): Montado en férula plana con pelos cortos a largos formando un ángulo. Sirve para líneas precisas (oblicuas y curvas), “cortes” limpios junto a bordes y letras, y para cargar o descargar pintura en esquinas. Permite trazos finos con la punta y gruesos con el canto. Funciona muy bien en acrílico/óleo (pinturas espesas); en acuarela se usa para detalles geométricos y caligrafía de pincel.



Pincel Plano Cerrado: Férula plana, pelo corto, ancho y longitud similares. Ofrece control alto y poca flexión: ideal para pinceladas cortas y densas, empastes, bordes rectos y scumbling (arrastre). Muy usado en óleo y acrílico; mantiene forma y no “flagela” el borde. Carga menos pintura que un plano largo, pero deposita con precisión.



Pincel Abanico

Pelo montado en férula plana, abierto en abanico. El natural (cabra/ardilla) suaviza y esfuma transiciones; el sintético crea texturas (hojas, césped, pelo, espuma). Útil para fundidos sutiles, efectos especiales y para unificar capas en óleo/acrílico. En acuarela, úsalo con carga mínima para texturas; no es un pincel de detalle.



Pincel Lengua de Gato: Férula plana algo más gruesa, pelos largos con borde ovalado. Mezcla bien, redondea bordes y modela formas orgánicas; excelente en retrato, figura y transiciones suaves.

Tradicionalmente se prefiere pelo natural por cómo “se agrupa” húmedo, pero los sintéticos de gama alta hoy funcionan muy bien. Válido en óleo, acrílico y gouache; en acuarela, con versiones suaves.



Pincel Plano: Férula plana rectangular con pelo medio a largo. Gran capacidad de carga y maniobrabilidad para fondos, bandas, rellenos y bordes nítidos; también para “one-stroke” (de fino a grueso en una pasada). Indispensable en acrílico/óleo; en acuarela, los planos amplios son ideales para lavados y horizontes.



Pincel Paletina: Plano ancho en mango largo; suele llevar pelo de cabra u otras fibras suaves. Diseñado para grandes áreas, humedecer papel, extender barnices o absorber excesos. Perfecto para lavados y veladuras en acuarela, tinta y gouache, y para imprimaciones ligeras. No es para detalle.



Pincel Perfilador: Férula redonda, pelos extralargos y depósito fino. Especial para filetear, rotulación, ramas, cabellos y trazos largos y continuos. Requiere mezcla más fluida y movimiento del hombro para mantener el hilo. Útil en acuarela, tinta, esmaltes y acrílico fluido.



Pincel Barrido: Versión redonda de la paletina; muy suave y absorbente (ardilla/cabra o sintético suave). Ideal para humedecer, levantar color, borrar bordes duros y hacer lavados uniformes. Herramienta clave en acuarela y gouache; no es para líneas finas.



Pincel Redondo: Férula redonda; puede terminar en punta aguda o curva. Es el más versátil: rellena, humedece, traza de fino a grueso según la presión, y resuelve detalles con la punta. En acuarela es el estándar (tamaños medios 6–12 para todo; pequeños 0–4 para detalle). En óleo/acrílico, los redondos finos sirven para delinear y detalles

TECNICAS CON PINCEL

ACUARELA

La acuarela trabaja con capas transparentes (veladuras) que se superponen para profundizar el color. Se pinta de claro a oscuro: el blanco es el del papel, por lo que se reserva (o se protege con líquido enmascarador). El control del agua es clave: demasiada dilución apaga el pigmento; poca, deja bordes duros.

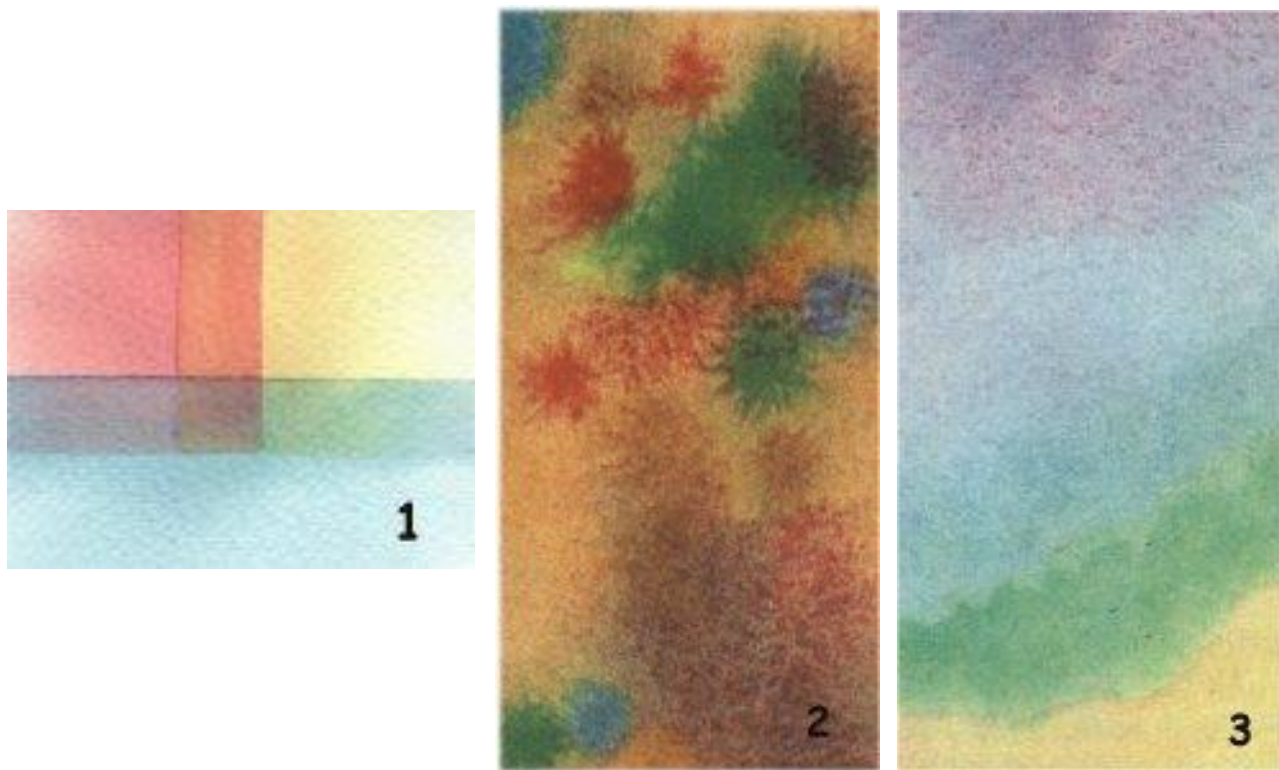


En húmedo sobre húmedo (papel previamente humedecido), el color fluye y se difumina solo. Carga el pincel y aplica lavados suaves; inclina el soporte para dirigir el degradado. Deja secar entre capas si deseas transparencia limpia; si intervienes cuando aún está brillante, los colores se mezclarán generando fusiones suaves o “flores” (retornos) según la diferencia de humedad. Puedes gotear color para efectos orgánicos o añadirlo con el pincel y guiarlo inclinando el papel.

En húmedo sobre seco (papel completamente seco), obtienes contornos definidos y superposiciones nítidas. Aplica baños ligeros y, una vez secos, construye el volumen con nuevas veladuras. Aquí también caben acentos intensos y finales. Lo habitual es combinar ambos enfoques: húmedo para cielos, fondos y atmósferas; seco para primeros planos, bordes y detalle.

La superposición de un color sobre otro ya seco aporta riqueza óptica: el tono de fondo tinte los que llegan después. Como regla práctica, en veladuras sucesivas funciona mejor aplicar primero el cálido y luego el frío (p. ej., rojo seco + amarillo para un naranja luminoso; rojo + azul para violeta). A la inversa (frío sobre cálido), el frío suele neutralizar y ensuciar. Si un pasaje quedó opaco o apagado, recobra brillo velando con una tinta más transparente y luminosa, o levantando suavemente con pincel limpio y apenas húmedo para recuperar luces.

Consejos breves: usa papel de buen gramaje y algodón para lavados amplios; prueba la mezcla en un margen antes de tocar la obra; prepara transiciones con un pincel segundo, limpio y húmedo; evita volver sobre un lavado que está semi-seco (produce marcas); y planifica los reservados desde el inicio. Con agua justa, secuencias claras y paciencia entre capas, la acuarela ofrece luminosidad, profundidad y bordes vivos difíciles de igualar.



EJERCICIO 04: empleando las 3 formas de pintar con acuarela a través del uso de las técnicas con pincel, y con la ayuda de tu catedrático(a); debes de utilizar papel opalino o papel acuarela y plasmar las siguientes imágenes. El tamaño del papel a utilizar te lo indicará. Sigue sus instrucciones.

Estas son las imágenes:



TÉCNICA AL TEMPLE

La t mpera (o pintura al temple) usa agua como disolvente y un aglutinante org nico (cola animal, case na, yema de huevo, glicerina, goma, etc.). En la escuela suele llamarse “t mpera” a una variante m s cercana al gouache (opaca y reactivable), mientras que el temple al huevo cl sico de la Edad Media seca muy duro y apenas se reblandece. Ambas comparten acabado mate, secado r pido y gran facilidad de uso.

Funciona sobre papel, cartón, madera imprimada o lienzo sellado (mejor con una mano de gesso para evitar que el soporte absorba en exceso). Se mezcla con agua hasta lograr una cremosidad uniforme: demasiada agua lava el color; muy poca deja marcas. Se construye del claro al oscuro, aclarando con blanco (no con agua) cuando se busca opacidad controlada.

Recursos útiles:

- **Degradado:** prepara dos charcos (intenso y diluido) y transita entre ambos con el pincel ligeramente húmedo, uniendo bordes mientras aún están frescos.
- **Salpicado/estarcido:** con cepillo de dientes o esténcil, carga poco y prueba en un margen; ideales para cielos, texturas y grano fino.
- **Soplado:** deposita gotas diluidas y dirige el flujo con un tubito; varía inclinación y distancia para ramas, venas o efectos orgánicos.
- **Falso grabado:** tinta china ligera + capa de témpera blanca; una vez seca, raspa o dibuja retirando pintura para revelar líneas (esgrafiado).
- **Veladuras opacas:** capas finas sucesivas (deja secar entre manos) para matizar sin levantar la inferior; si la reactivas, espera más o añade unas gotas de medio **acrílico** compatible.
- **Frottage/estampado:** frota sobre texturas o imprime con hojas/esponjas para patrones rápidos.



EJERCICIO 05: Emplea 1 técnica de pintura al temple utilizando pinceles. Ten un juego de temperas, dos o tres tipos de pincel y el papel adecuado, para poder practicar esta técnica. Utiliza tu creatividad y elegir el paisaje que vas a plasmar en el formato o papel que indique tu catedrático(a).

TÉCNICA AL OLEO

La pintura al óleo mezcla pigmento con un aceite secante (principalmente linaza; también nuez, cártamo o amapola) que actúa como aglutinante y adhiere la capa al soporte (lienzo, tabla o papel preparado). Seca por oxidación (no por evaporación), formando una película flexible y resistente. Hoy los colores se venden en tubos; algunos incluyen estearatos o ceras para mejorar consistencia, pero el exceso de aceite puede causar arrugas o amarilleo. Para ajustar fluidez y transparencia conviene usar medios (aceite de linaza/stand, resinas, alquídicos) y solventes (trementina o OMS) con moderación: demasiado solvente desvincula la capa. Técnica clave: grasa sobre magro (primero capas delgadas y con menos aceite; luego más “grasas” y elásticas) para evitar craquelados.

El óleo permite desde veladuras transparentes (mezcla óptica por capas finas) hasta impastos densos con espátula; los blancos de titanio y muchos verdes/azules son naturalmente más opacos, mientras que lacas y tierras suelen ser transparentes y aptas para glasear. Para mantener luminosidad, construye el color con veladuras en lugar de “empastar” blancos sobre todo. Prepara siempre el soporte con imprimación adecuada (acrílica u oleosa) para sellar la absorción.

PINTURA POR CAPAS

Enseñar “cómo pintar paso a paso” es complejo (color, presión, dirección del trazo, matiz). Investiga mezclas en óleo (rueda cromática y carta de pruebas) para ampliar efectos y riqueza. Aquí verás el método por capas —pintura indirecta o húmedo sobre seco— en contraste con el método directo (alla prima, húmedo sobre húmedo). Es la base de los maestros flamencos, renacentistas y venecianos; a veces se le llama “técnica de las siete capas” (no siempre son 7), como indica Olga Rybakova.

PASOS PARA PINTAR POR CAPA

- **Boceto.**

Sobre soporte imprimado con gesso, traza formas básicas en grafito o carboncillo. Si el dibujo es complejo, repásalo con óleo muy diluido en trementina (pincel fino) y fija ligeramente. Mejor fijador artístico que laca de cabello.



Boceto en la pintura por capas.

- **Imprimatura.**

Tono base (p. ej., siena tostada diluida en trementina) para unificar y “bajar” el blanco, afinando la lectura de valores. Las tierras secan rápido; también puedes usar acrílico magro para esta aguada.

- **Primera capa monocromática.**

Con sombra tostada diluida define luces, medios y sombras; retira con trapo para recuperar brillos. Esta “mancha” es el mapa: cuanto más exacta, mejor funcionarán las capas siguientes. Si trabajas desde foto, apóyate en una versión B/N. La grisalla (escala de grises) es opcional para mayor transparencia y luminosidad.



Capa monocromática con sombra tostada.



Primera Capa de Color.

- **Primera capa de color (veladuras y restregados).**

Aplica colores transparentes (verde vejiga, siena/sombra tostada, amarillo limón) en veladuras finas; suma opacos claros (mezclas con blanco) en zonas de luz para construir volumen. Usa restregado (scumbling) donde convenga textura.

- **Segunda capa de color.**

Con la capa seca (≈ una semana), profundiza sombras con transparencias (sombra tostada, verde vejiga, ultramar) y refuerza medios/luces con opacos moderados. En máximas luces, aplica algo más cuerpo.



Segunda Capa de Color.

- **Tercera capa de color.**

Tras otro secado, repite ajustes de sombras/luces y añade veladuras puntuales. Incorpora muy poco medio (más graso) para respetar grasa sobre magro y asegurar estabilidad.



Tercera capa de color.



Capa final de detalles y cambio en el fondo.

- **Detalles.**

Acentúa texturas y decide el fondo (más claro o más oscuro según contraste buscado). Ajusta sombra proyectada y unifica con pequeñas veladuras si hace falta.

ERCICIO 06: debes realizar tu soporte para poder practicar esta técnica de pintura al óleo. Para ello, necesitas los siguientes materiales:

- **Pedazo de madera o cartón:** se recomienda el cartón gris compactado y las láminas de aglomerados de madera, como los contrachapados, tablex, MDF o masonite (elaborado a partir de fibras de madera compactadas, se considera también un tipo de cartón). Este último es el que voy a usar para esta explicación. Si vas a utilizar un gran tamaño te recomiendo fijar la tabla a un marco de madera para evitar deformaciones.
- **Pedazo de tela de algodón u otra fibra natural:** en este caso utilice un pedazo de tela de una vieja camisa de algodón que ya no usaba.
- **Cola blanca:** sirve de la utilizada para hacer trabajos escolares o de la cola blanca usada para carpintería. Generalmente estas colas son de un pH ácido, lo cual no es adecuado para la conservación de las pinturas al óleo, por ello lo recomendamos sólo para trabajos de estudio o aprendizaje.
- **Pintura blanca:** para nuestro propósito nos servirá pintura blanca también de la utilizada para manualidades o trabajos escolares, pero es más recomendable la pintura “látex acrílico”, que venden en la sección de pinturas en cualquier almacén. En cualquier caso, debe ser a base de agua y con acabado mate. Para algunos trabajos especiales podremos utilizar pintura de algún color particular para realizar esta imprimación. De nuevo, estas pinturas no tienen las condiciones químicas y de composición adecuadas para cuadros que deseemos conservar por largo tiempo.
- **Pincel, brocha o rodillo:** de un buen tamaño según la superficie que se va a pintar, puedes utilizar pinceles o brochas baratos para no dañar tus pinceles finos, pero asegúrate que no desprendan pelos.

Preparación:

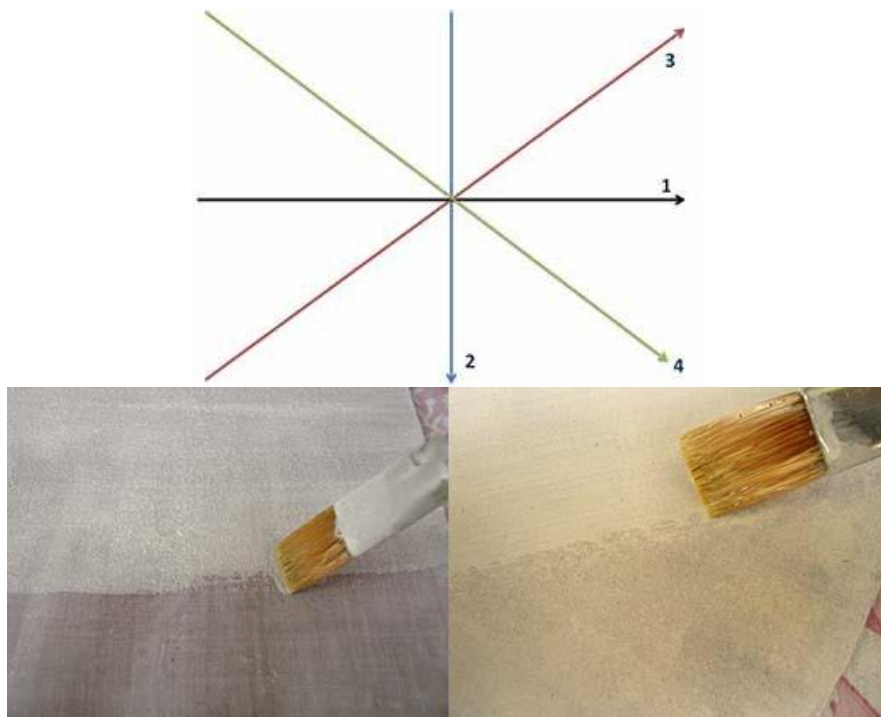
- ✓ Toma la lámina de cartón o madera y le das rápidamente una capa con cola blanca (si es madera lijar previamente), sin diluir si es cola blanca común, o una mezcla de 3/4 del pegamento con 1/4 de agua si se trata de cola de carpintería (ya que esta es más concentrada). La capa no debe ser ni demasiado delgada ni demasiado gruesa.

Inmediatamente, antes de que se seque la cola, debes colocarle encima el pedazo de tela, estirándolo adecuadamente y eliminando cualquier arruga. Es necesario que no queden partes sin incorporar la cola, pues en este paso se está dando el proceso llamado “encolado”, el cual constituye un sellante para aislar y proteger la madera (o cartón) de la acción deteriorante de las pinturas y el aceite.

Se recomienda especialmente en el caso del cartón aplicar también por la parte posterior una capa de cola para evitar que se genere una curvatura en la superficie. La tela la recortamos de manera que quede un doblez hacia la parte de atrás, el cual procedemos a pegar bien con cola. También podrías cortarla justo a ras del borde.



- ✓ Para pintar un cuadro al óleo, primero debemos garantizar que la pintura se adhiera a nuestra superficie, para ello aplicaremos los que suele llamarse “*Imprimación*”:
 - Le das una mano en sentido horizontal con la pintura y la ayuda de un pincel o rodillo. Si está muy espesa la diluyes un poco con agua.
 - Luego de que esta capa se seque aplicaremos otra capa en sentido vertical, luego otra en diagonal, después otra en sentido opuesto que la anterior y si es necesario otra de nuevo de forma horizontal. La idea es que se apliquen en diferentes direcciones, como vemos en este esquema:



Estas capas deben ser delgadas, el acabado no debe ser un “emplasto” de pintura, sino una fina capa que facilite la adhesión de la pintura a la superficie. Es recomendable que se continúen viendo las fibras de la tela.

- ✓ En este punto le pasas una lija de gránulo bien fino, para pulir, le pasas un trapo para quitarle el polvo desprendido y ya tienes listo tu cuadro (soporte) para plasmar tu obra de arte al óleo.



Si en el momento de querer comenzar a pintar un cuadro al óleo no tienes el pedazo de tela, puedes simplemente lijar la madera para darle más agarre y aplica la pintura blanca de la manera como se te ha explicado.

Aplicando la técnica aprendida u otra que desees aplicar, debes pintar al óleo la siguiente imagen en tu cuadro (soporte) que hayas realizado.



INFORMACIÓN (INCLUIDA EN ESTE DOCUMENTO EDUCATIVO) TOMADA DE:**Sitios web:**

1. <http://www.uclm.es/profesorado/Ricardo/Cartel.htm>
2. <http://talentic.net/soniaescudero/disenio-cartel-publicitario-bmw>
3. <http://www.mas-que-dibujitos.com/wp-content/uploads/2010/05/carteles-tipograficos-diseno.jpg>
4. <http://www.paredro.com/5-tips-para-disenar-un-cartel-publicitario-impactante/>
5. <http://www.buscabiografias.com/biografia/verDetalle/145/Henri%20de%20Toulouse-Lautrec>
6. <http://www.galeriarios.com/tecnica-de-pastel-seco/>
7. http://www.cossio.net/actividades/pinacoteca/p_02_03/tecnicas.htm
8. <http://es.wikihow.com/pintar-con-crayones-pastel>
9. <http://www.glasnauke.com/monumentalni-tikal/>
10. <http://imagenescristianas.com.mx/>
11. <http://definicion.de/pincel/>
12. <http://manualidadesybellasartes.com/pinceles.html>
13. <http://totenart.com/tutoriales/formas-pinceles-pintura/>
14. <http://pintar-al-oleo.com/aprender-a-pintar-paso-a-paso-un-cuadro/>
15. https://lsi.ugr.es/~rosana/gestion2/evart/tecnica_oleo.html
16. https://lsi.ugr.es/~rosana/gestion2/evart/tecnica_acuarela.html
17. <http://tecnicasartisticas.blogspot.com/2014/10/tecnicas-con-temperas.html>
18. <http://es.clipart.me/arts-design/colorful-grungy-circular-paint-splashes-29194>
19. <http://pintar-al-oleo.com/preparar-soportes-para-pintar-un-cuadro-al-oleo/>
20. <https://www.pinterest.com/pin/529313762431266310/>